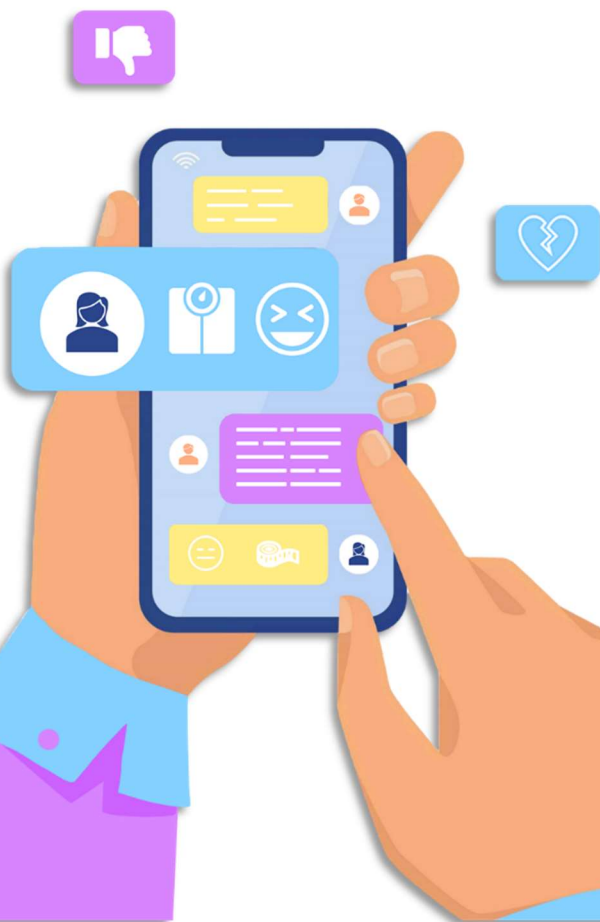


KYBERNENÁVIST NA TĚLO

Jak mladí Češi vnímají kybernenávist
útočící na váhu a tělesné postižení

Marie Jaroň Bedrošová

2024



Citujte prosím tuto výzkumnou zprávu jako:

Jaroň Bedrošová, M. (2024). *Kybernetičtství na tělo: Jak mladí Češi vnímají kybernetičtství útočící na váhu a tělesné postižení*. Masarykova Univerzita.

FINANČNÍ PODPORA

Tento projekt je financován z Operačního programu Jan Amos Komenský – projekt „MSCAfellow6_MUNI“ č. CZ.02.01.01/00/22_010/0007541.



**Spolufinancováno
Evropskou unií**

MŠMT
MINISTERSTVO ŠKOLSTVÍ,
MLÁDEŽE A TĚLOVÝCHOVY

OBSAH

| | |
|---|----|
| ÚVOD | 4 |
| KLÍČOVÁ ZJIŠTĚNÍ | 5 |
| METODA | 6 |
| VÝSLEDKY..... | 7 |
| VNÍMANÁ ENTITATIVITA A SKUPINOVÁ KVALIFIKACE..... | 7 |
| MEZISKUPINOVÉ POSTOJE | 9 |
| VNÍMÁNÍ ONLINE NENÁVISTNÝCH PROJEVŮ | 11 |
| ZKUŠENOSTI S KYBERNENÁVISTNOU VIKTIMIZACÍ | 12 |
| ZÁVĚR | 14 |
| PRAKTICKÁ DOPORUČENÍ | 15 |
| REFERENCE..... | 16 |

ÚVOD

Tato výzkumná zpráva přináší výsledky průzkumu provedeného v rámci projektu *Kybernenávist vůči plus-size lidem ve zpravodajských médiích: Role přihlížejících ve zmírňování sociálních patologií (CYBERPLUS)*. Data byla získána **od 1 030 českých lidí ve věku 16-25 let v červenci 2024**.

Kybernenávist je komplexní pojem zahrnující různé formy nenávistných projevů a tzv. „hate speech“ na internetu. Spadají pod něj předsudečné a stereotypní online obsahy i projevy online agrese, která je motivovaná předsudky a která **útočí na lidi na základě jejich domnělé skupinové příslušnosti či skupinových vlastností** (Council of Europe, 2022; Machackova et al., 2020). To může být například etnicita, náboženství, sexuální orientace či gender. Kybernenávist však může na lidi útočit také kvůli jejich **postizení** nebo **váze**. Může se to dít formou soukromých zpráv, ale také v rámci veřejných příspěvků na sociálních sítích či komentářů v online diskusích.

Tato výzkumná zpráva se zaměřuje na kybernenávist ve zprávách a diskusích na sociálních sítích, která útočí na tři skupiny:

- lidi, kteří mají **nadváhu** nebo jsou plus-size;
- lidi, kteří mají **podváhu** nebo jsou velmi hubení;
- lidi, kteří mají **tělesné postizení** nebo handicap, který výrazně ovlivňuje jejich pohyblivost.

Ve výzkumné zprávě budeme rozlišovat dva typy setkání s kybernenávistí:

- **Vystavení kybernenávisti**, které se týká situací, kdy se lidé setkávají s nenávistnými obsahy a útoky jako přihlížející nebo svědci. Jde o kybernenávist zaměřenou na jinou osobu nebo skupinu, nikoli přímo na ně samotné nebo jejich vlastní skupinu.
- **Kybernenávistná viktimizace**, která se týká situací, kdy jsou jednotlivci nebo jejich skupina terčem nenávistných obsahů nebo útoků a cítí se být jejich oběťmi.

Výzkumná zpráva má následující strukturu:

- První část se zaměřuje na to, jak mladí lidé vnímají tři skupiny z hlediska jejich **vnímané entitativity a skupinové kvalifikace**. Vnímaná entitativita označuje míru, do jaké jsou členové skupiny vnímáni jako osoby se společnými vlastnostmi, chováním a cíli – tedy tvořící jednu „entitu“. Skupinová kvalifikace se vztahuje k míře, do jaké jsou lidé s podobnou hmotností nebo lidé s tělesným postizením vnímáni jako členové jedné „skupiny“.

- Druhá část se zaměřuje na **meziskupinové postoje** mladých lidí vůči příslušníkům těchto skupin: jak obecně hodnotí osoby s nadváhou, podváhou nebo tělesným postižením.
- Třetí část se zaměřuje na **vnímání nenávistných projevů**. Konkrétně se zabývá tím, do jaké míry mladí lidé klasifikují online útoky na něčí váhu nebo tělesné postižení jako „nenávistné projevy“ (*hate speech*).
- Čtvrtá část se zaměřuje na **kybernenávistnou viktimizaci**, tedy na to, jak často se mladí lidé na internetu stali terčem útoků kvůli jejich váze nebo tělesnému postižení.

KLÍČOVÁ ZJIŠTĚNÍ

Vnímání skupin:

- Vnímání entitativity a skupinové kvalifikace bylo průměrně nejvyšší pro osoby s tělesným postižením. Vnímání osob s nadváhou nebo podváhou bylo mezi českými mladými lidmi podobné.
- Rozdíly v meziskupinových postojích vůči těmto třem skupinám byly také malé. Pozitivní postoje byly vůči všem skupinám podobně vysoké, přičemž o málo vyšší hodnocení získali lidé s tělesným postižením.

Vnímání nenávistných projevů:

- Mladí lidé byli nejcitlivější na kybernenávist zaměřenou na osoby s tělesným postižením. Tuto formu nenávisti vnímali jako nenávistný projev (tzv. *hate speech*) ve vyšší míře než útoky na osoby s nadváhou nebo podváhou.
- Ženy byly při klasifikování útoků na všechny tři skupiny citlivější a ve vyšší míře je označovaly jako nenávistné projevy.

Zkušenosti s kybernenávistnou viktimizací:

- Mezi mladými lidmi byla nejčastější viktimizace kvůli váze (nadváze nebo podváze) a méně častá kvůli tělesnému postižení.
- Pravidelnou až každodenní viktimizaci během posledních šesti měsíců uvedlo 5,7 % (tělesné postižení), 6,7 % (nadváha) a 9,0 % (podváha) účastníků výzkumu.

METODA

Výzkumná zpráva vychází z dat získaných prostřednictvím průzkumu realizovaného v rámci projektu *Kybernetivist vůči plus-size lidem ve zpravodajských médiích: Role přihlížejících ve zmírňování sociálních patologií (CYBERPLUS)*. Data byla sbírána pomocí online dotazníku v **červenci 2024**. Konkrétně byla použita metoda CAWI, která účastníkům umožnila vyplnit dotazník jak na počítači, tak na mobilních zařízeních. Sbíráání dat provedla agentura CINT™. Cílový vzorek (rovnoměrně rozdělený podle genderu a věkových skupin) byl náhodně generován v několika online panelech používaných agenturou.

Agentura dodržuje etické standardy organizací ESOMAR, MRS, ARF, MRIA, AMA, AMSRO, Insights Association, ISO 20252, a ISO 26362. Naše sbíráání dat bylo přezkoumáno a schváleno Etickou komisí Masarykovy univerzity (č. EKV-2023-121). Od každého účastníka výzkumu byl získán informovaný souhlas. Každá otázka obsahovala možnost odpovědi „Nevím“ nebo „Nechci odpovědět“. Účastníci mohli průzkum kdykoli opustit.

Konečný vzorek čítal **1 030 účastníků**, z nichž **1 000 vyplnilo dotazník až do konce**. Účastníci byli mladí lidé ve věku **16-25 let** ($M_{\text{věk}} = 20,4$; $SD = 2,8$) z **České republiky**; 51,5 % byly ženy, 48,2 % muži, 0,3 % nebinární a 0,4 % neuvedlo svůj gender. Účastníci, kteří neuvedli gender ($n = 4$), byli vyloučeni z analýz v tomto reportu. Vzhledem k nízkému počtu nebinárních účastníků ($n = 3$) nejsou tito respondenti zahrnuti ve výsledcích, kde jsou porovnávány genderové skupiny, ale jsou zahrnuti v celkových výsledcích (tj. tam, kde nejsou porovnávány genderové rozdíly).

Dotazník obsahoval jak uzavřené, tak otevřené otázky. Jejich znění (dostupné česky a anglicky) a podrobnosti o sběru dat a vývoji dotazníku (dostupné anglicky) naleznete v technické zprávě: <https://doi.org/10.5281/zenodo.13305588>.

VÝSLEDKY

VNÍMANÁ ENTITATIVITA A SKUPINOVÁ KVALIFIKACE

Vnímaná entitativita skupiny označuje **míru, do jaké lidé vnímají soubor jednotlivců jako jednotnou a sjednocenou skupinu** – „entitu“ – a to spíše než jako soubor různorodých jednotlivců (Campbell, 1958; Lickel et al., 2000). Jinými slovy, vysoké vnímání entitativity znamená, že všichni členové skupiny jsou vnímáni jako osoby s podobnými cíli, chováním a vlastnostmi.

Tento koncept nám může pomoci pochopit, jak vnímáme a interagujeme se skupinami ve společnosti. Když lidé vnímají skupinu jako více entitativní, mohou být náchylní vidět všechny jednotlivce v této skupině stereotypně nebo je hodnotit s předsudky (Agadullina & Lovakov, 2018). Naopak více volné skupiny, vnímané jako méně entitativní, mohou být vnímány s menšími očekáváními sdíleného chování a vlastností.

Proto jsme se zeptali účastníků výzkumu, jak moc vnímají tři různé skupiny – osoby s nadváhou, osoby s podváhou a osoby s tělesným postižením – jako entitativní. K měření tohoto vnímání jsme použili škálu se šesti položkami (viz poznámka pod Obrázkem 1 pro přesné znění každé položky). Účastníci hodnotili každou ze tří skupin samostatně a následně jsme vypočítali průměrné hodnoty škály pro každou skupinu.

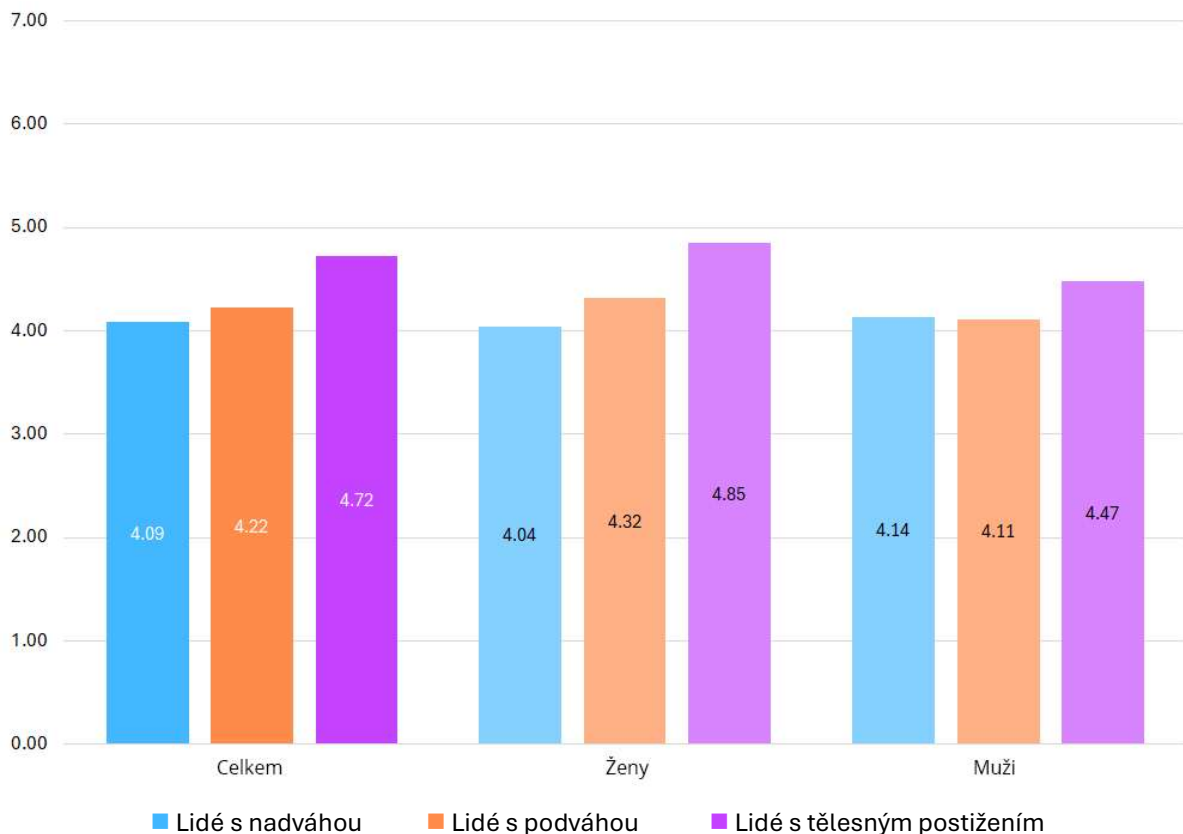
Výsledky (Obrázek 1) ukazují, že **průměrné vnímání entitativity u osob s tělesným postižením bylo mezi mladými lidmi nejvyšší**. Mezi vnímáním entitativity osob s nadváhou a osob s podváhou byly jen velmi malé rozdíly.

Pokud se však podíváme na genderové rozdíly a porovnáme vnímání entitativity těchto třech skupin mezi ženami a muži, objeví se drobné rozdíly. Konkrétně **ženy měly tendenci vnímat osoby s podváhou** ($M_{\text{podváha}} = 4,32$)¹ **a osoby s tělesným postižením** ($M_{\text{postižení}} = 4,85$)² **jako více entitativní než muži** ($M_{\text{podváha}} = 4,11$, $M_{\text{postižení}} = 4,47$). U vnímání entitativity osob s nadváhou nebyly zaznamenány žádné významné genderové rozdíly.

¹ Výsledky *t*-testu pro nezávislé výběry: $t(967) = 2.76$, $p < .01$, Cohenovo $d = 0.18$.

² Výsledky *t*-testu pro nezávislé výběry: $t(934) = 3.38$, $p < .001$, Cohenovo $d = 0.22$.

Obrázek 1. Vnímaná entitativita lidí s nadváhou, podváhou a tělesným postižením (průměr).

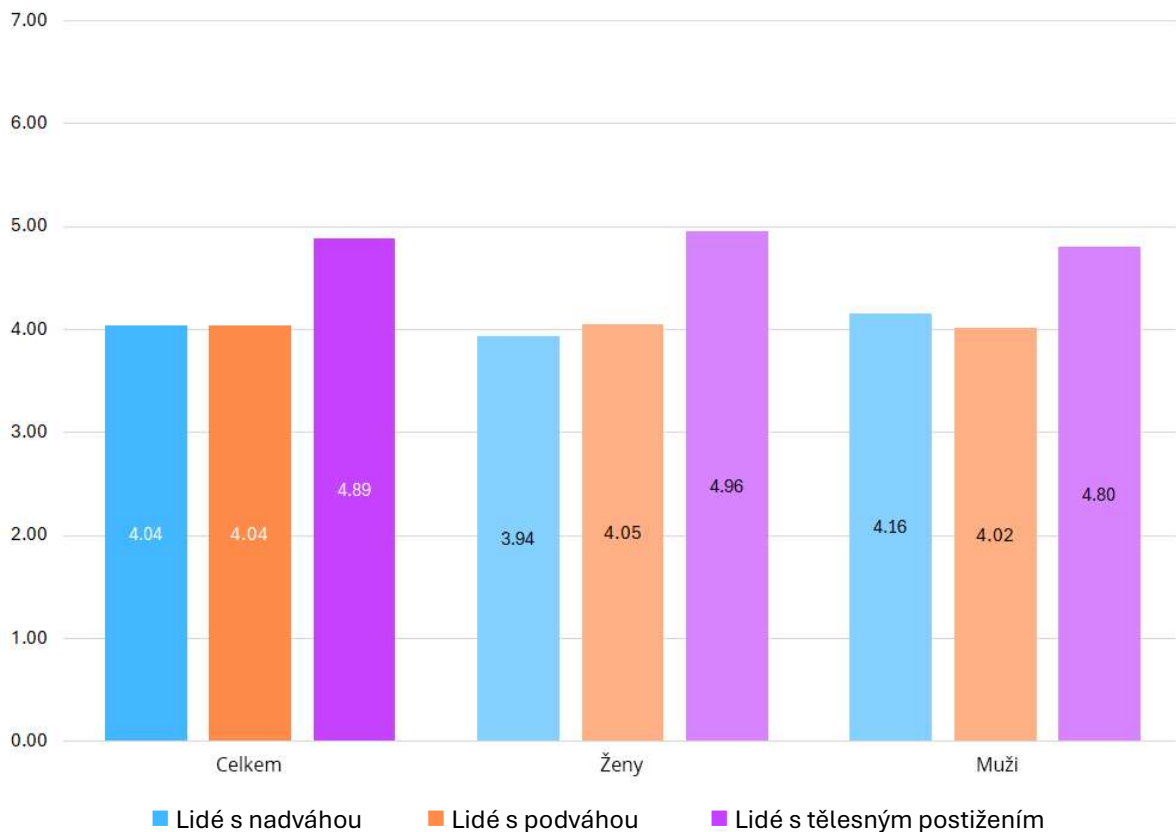


Poznámky: Výsledky pro celý vzorek zahrnují i nebinární osoby ($N = 1\,026$). Výsledky se zahrnutím genderových rozdílů zahrnují pouze ženy a muže ($n = 1\,023$). Měření vnímané entitativy je průměr vypočítaný z následujících šesti položek: Lidé s nadváhou/lidé s podváhou/lidé s tělesným postižením se často mezi sebou baví; Mohou se ve svém životě více řídit podle toho, co dělají jiní lidé s nadváhou/lidé s podváhou/lidé s tělesným postižením; Mají mezi sebou mnoho pravidel; Existují mezi nimi pevné vztahy; Sdílejí spolu znalosti a informace; Mají společné cíle. Možnosti odpovědí byly v rozmezí (1) silně nesouhlasím až (7) silně souhlasím. Měření je založeno na tzv. agency-based entitativitě vyvinuté Densonem a kolegy. (2006). Tato dimenze je zaměřená na sdílené jednání.

Mladých lidí jsme se také zeptali na **vnímanou skupinovou kvalifikaci**: míru, do jaké podle nich lidé s podobnou hmotností nebo lidé s tělesným postižením tvoří „skupinu“. Na škále od 1 do 7 hodnotili, do jaké míry souhlasí s tvrzením, že lidé s nadváhou, podváhou nebo tělesným postižením tvoří skupinu (Lickel et al., 2000).

Jak ukazuje Obrázek 2, mezi hodnocením lidí s podváhou a nadváhou nebyly žádné rozdíly ($M_{\text{podváha}} = 4,04$; $M_{\text{nadváha}} = 4,04$). **Lidé s tělesným postižením byli hodnoceni nejvyšším skóre** ($M_{\text{postižení}} = 4,89$). Genderové rozdíly v těchto hodnoceních byly velmi malé nebo žádné.

Obrázek 2. Vnímaná skupinová kvalifikace lidí s nadváhou, podváhou a tělesným postižením (průměr).



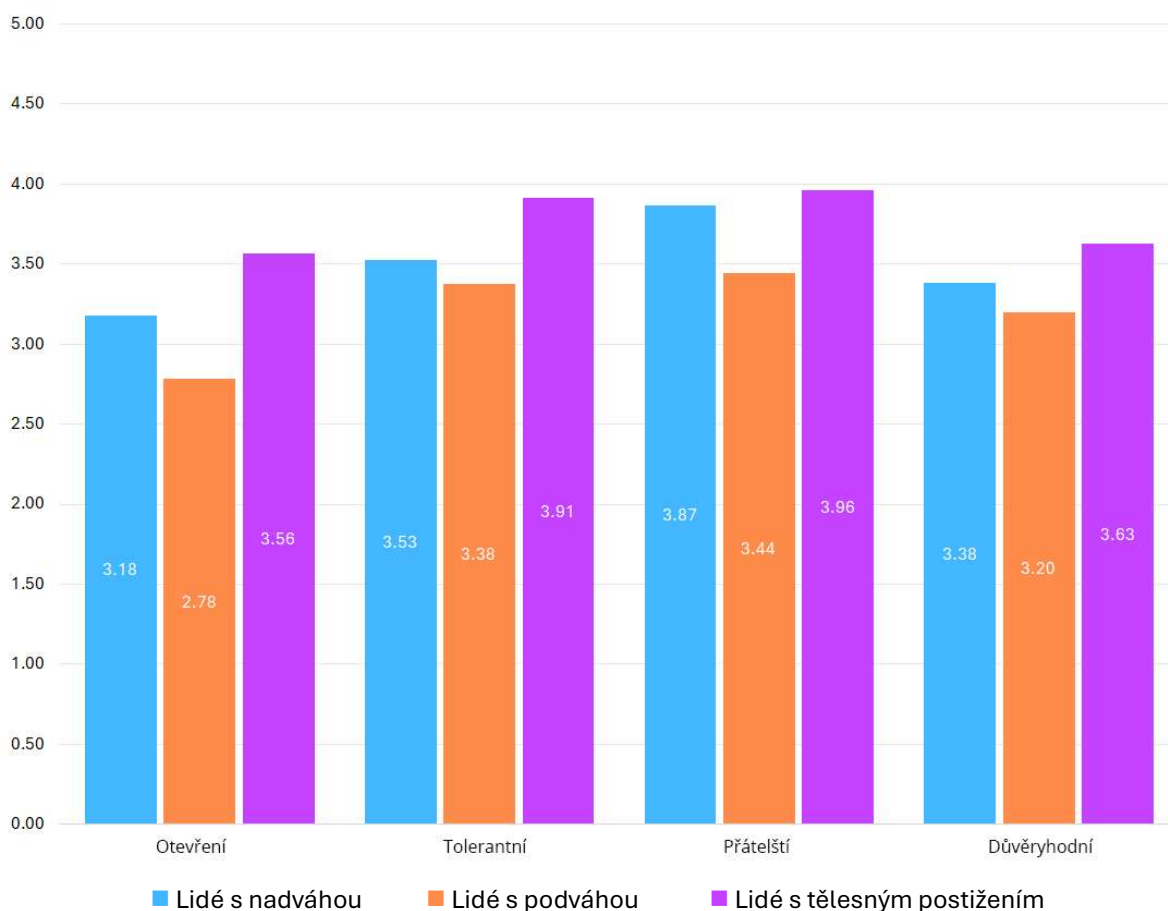
Poznámky: Výsledky pro celý vzorek zahrnují i nebinární osoby ($N = 1\,026$). Výsledky se zahrnutím genderových rozdílů zahrnují pouze ženy a muže ($n = 1\,023$). Měření vnímané skupinové kvalifikace je průměr vypočítaný z následujících položek: *Do jaké míry souhlasíte nebo nesouhlasíte s tím, že lidé s nadváhou/lidé s podváhou/lidé s tělesným postižením tvoří skupinu?* Možnosti odpovědí byly v rozmezí (1) *silně nesouhlasím* až (7) *silně souhlasím*.

MEZISKUPINOVÉ POSTOJE

Meziskupinové postoje se týkají přesvědčení, pocitů a hodnocení, které jednotlivci mají vůči skupinám, do kterých sami nepatří. Tyto postoje mohou mít pozitivní i negativní povahu a jsou ovlivněny faktory jako kulturní zázemí, osobní zkušenosti a společenské normy. Meziskupinové postoje formují to, jak lidé vnímají a interagují se členy různých skupin. Mohou také ovlivnit hodnocení negativních chování vůči těmto skupinám, například hodnocení kybernetické nenávisti. V našem dotazníku jsme se mladých lidí zeptali, do jaké míry si myslí, že lidé z těchto tří skupin jsou *otevření, tolerantní, přátelští a důvěryhodní* (Van Houten et al., 2024).

Výsledky (Obrázek 3) ukazují, že mezi postoji vůči třem skupinám nebyly u mladých lidí velké rozdíly. Obecně **byly postoje k lidem s tělesným postižením nejpozitivnější a postoje k lidem s podváhou nejméně pozitivní, ale stále vysoké.**

Obrázek 3. Meziskupinové postoje vůči lidem s nadváhou, podváhou a tělesným postižením (průměr).



Poznámky: Výsledky pro celý vzorek zahrnují i nebinární osoby ($N = 1\,026$). Průměry jednotlivých meziskupinových postojů jsou spočítány z těchto položek: *Když se zamyslíte nad lidmi s nadváhou/lidmi s podváhou/lidmi s tělesným postižením, do jaké míry platí, že mají následující vlastnosti? Obecně platí, že jsou: otevření, tolerantní, přátelští, důvěryhodní.* Možnosti odpovědí byly v rozmezí (1) rozhodně ne až (5) rozhodně ano. Měření je založeno na měření meziskupinových postojů použitým ve studii Van Houten et al. (2024).

Nalezli jsme několik statisticky významných **genderových rozdílů**. Muži ($M_{\text{podváha}} = 2,97$) hodnotili lidi s podváhou jako otevřenější než ženy ($M_{\text{podváha}} = 2,67$).³ Naopak ženy ($M_{\text{postižení}} = 4,03$) hodnotily lidi s tělesným postižením jako přátelštější než muži ($M_{\text{postižení}} = 3,81$).⁴ Ostatní genderové rozdíly byly malé nebo zanedbatelné.

³ Výsledky t -testu pro nezávislé výběry: $t(934) = -4.04, p < .001$, Cohenovo $d = -0.26$.

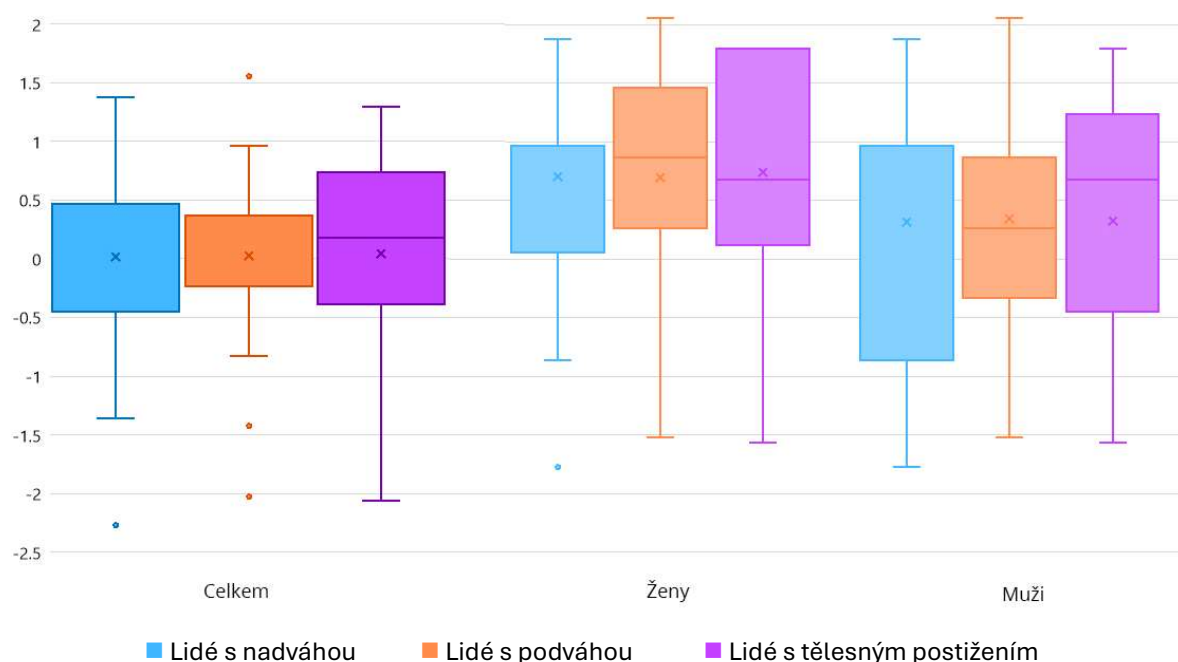
⁴ Výsledky t -testu pro nezávislé výběry: $t(831) = 3.49, p < .001$, Cohenovo $d = 0.23$.

VNÍMÁNÍ ONLINE NENÁVISTNÝCH PROJEVŮ

Kybernenávist označuje širokou škálu online obsahů a chování založených na předsudcích a které útočí na lidi kvůli jejich skupinové příslušnosti nebo skupinovým vlastnostem. Kybernenávist může mít méně závažné i závažnější formy. Některé její projevy mohou být klasifikovány jako „nenávistné projevy“ (tzv. *hate speech*). Legislativa často spojuje tento pojem s útoky na etnicitu, náboženství, gender nebo sexuální orientaci (George, 2014; Hietanen & Eddebo, 2023; Sellars, 2016). Nicméně kybernenávist může útočit i na jiné skupiny a vlastnosti. Vnímání nenávistných projevů také hraje klíčovou roli v sociálních interakcích, protože ovlivňuje, jak lidé interpretují chování ostatních, jak řídí své chování a jak si formují názory na to, co je přijatelný a nepřijatelný způsob komunikace.

Naším cílem bylo zjistit, jak mladí lidé hodnotí online útoky na lidi kvůli jejich váze nebo tělesnému postižení. Zeptali jsme se jich, do jaké míry považují příspěvky nebo články na sociálních sítích, které obsahují něco negativního (např. zesměšňujícího, urážlivého) o lidech z těchto tří skupin, za nenávistné projevy.

Obrázek 4. Vnímání útoků na lidi s nadváhou, podváhou a s tělesným postižením jako nenávistné projevy (z-skóre).



Poznámky: Výsledky pro celý vzorek zahrnují i nebinární osoby ($N = 1\,026$). Výsledky se zahrnutím genderových rozdílů zahrnují pouze ženy a muže ($n = 1\,023$). *Do jaké míry byste obecně označil/a příspěvky nebo články na sociálních sítích, které obsahují něco negativního (např. zesměšňujícího, urážlivého) o lidech s nadváhou/lidech s podváhou/lidech s tělesným postižením za nenávistné projevy? Jako nenávistné projevy myslíme útoky na specifické skupiny (např. náboženské, sexuální menšiny).* V důsledku chyby byly možnosti odpovědí pro položku týkající se lidí s nadváhou v rozmezí od (1) rozhodně ne do (5) rozhodně ano, zatímco možnosti odpovědí pro položky týkající se lidí s podváhou a lidí s tělesným postižením byly v rozmezí od (1) rozhodně ne do (7) rozhodně ano. Proto bylo místo průměru vypočítáno standardizované z-skóre, které je prezentováno ve formě box-plotů.

Výsledky jsou zobrazeny v box-plotových grafech se standardizovanými hodnotami na Obrázku 4. Grafy ukazují, že naši účastníci byli **nejcitlivější vůči nenávisti zaměřené na lidi s tělesným postižením**. Útoky na lidi s nadváhou a podváhou naopak vnímali podobně. Nalezli jsme také statisticky významné genderové rozdíly. Jak je vidět na Obrázku 4, **mezi ženami byla tendence hodnotit útoky na všechny tři skupiny jako nenávistné projevy vyšší než u mužů**.

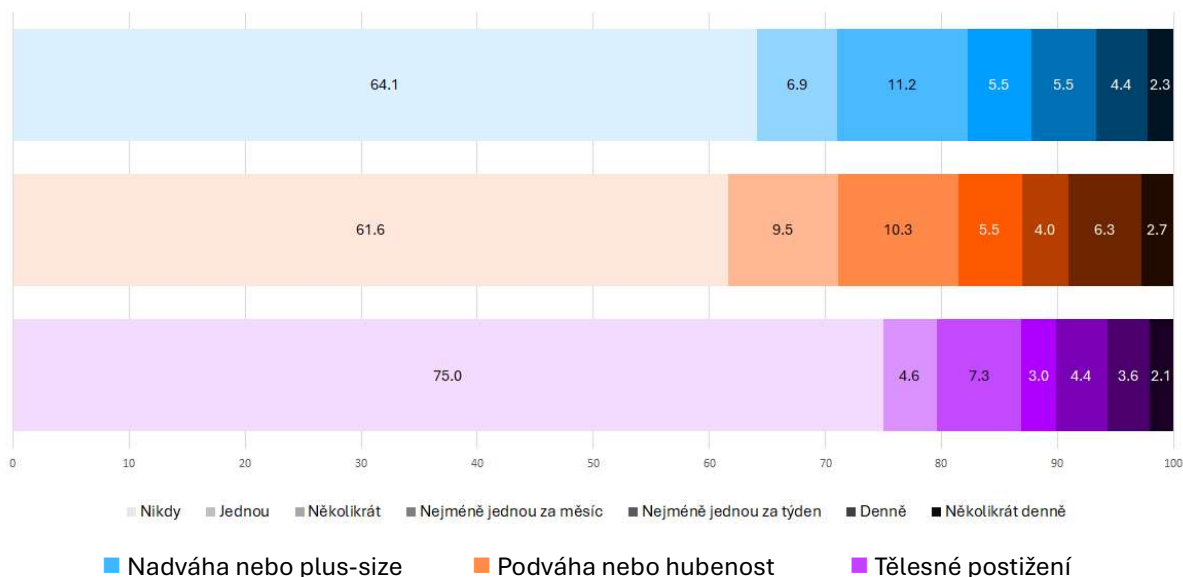
ZKUŠENOSTI S KYBERNENÁVISTNOU VIKTIMIZACÍ

Dosud se výsledky zaměřovaly na hodnocení skupin a online útoků, se kterými se mladí lidé mohli setkat jako přihlížející, ale nebyly cíleny na ně. Je však důležité podívat se i na zkušenosti s viktimizací. Osobní zkušenost s kybernenávistí hraje významnou roli při formování postojů a reakcí na kybernenávist. Jedinci, kteří byli terčem kybernenávisti, jsou často citlivější na nenávistné projevy a mohou je vnímat jako škodlivější nebo více výhružné (Cáceres-Zapater et al., 2023). Minulé zkušenosti s viktimizací mohou také ovlivnit chování, což vede k tomu, že se jedinci v digitálním prostoru chovají opatrněji nebo více odsuzují nenávistné projevy a agresí ostatních.

Proto jsme se účastníků výzkumu také zeptali, zda se sami stali terčem kybernenávisti na sociálních médiích kvůli své váze nebo tělesnému postižení. Jak je vidět na Obrázcích 5 a 6, **většina mladých lidí uvedla, že se v uplynulých šesti měsících nestala terčem kybernenávisti z žádného z těchto důvodů**. Nicméně 35,9 % mladých lidí uvedlo, že byli v posledním půlroce alespoň jednou obětí kvůli nadváze, 38,4 % kvůli podváze a 25,0 % kvůli tělesnému postižení. Tyto zkušenosti však nebyly časté a většinou se jim staly pouze jednou nebo párkrát v dotazovaném období. Avšak **malá skupina mladých lidí uvedla, že se jim něco takového stávalo každý den nebo i několikrát denně** – 6,7 % kvůli nadváze, 9,0 % kvůli podváze a 5,7 % kvůli tělesnému postižení.

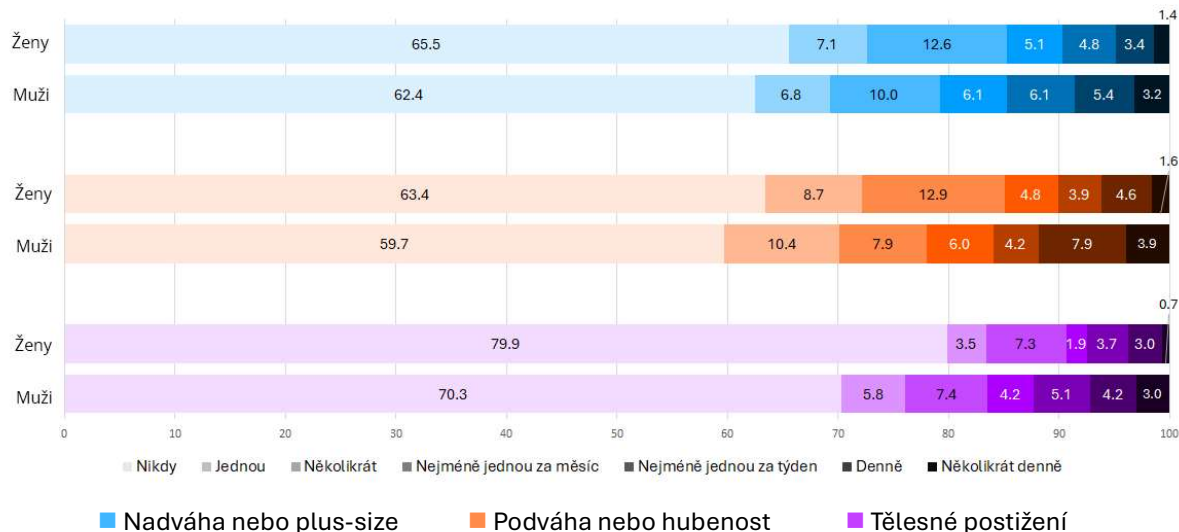
Byly také nalezeny **genderové rozdíly**, avšak pouze **velmi malé**. **Muži hlásili častější viktimizaci** ze všech tří důvodů než ženy, přičemž největší rozdíl byl zaznamenán u viktimizace kvůli tělesnému postižení.

Obrázek 5. Frekvence kybernetické viktimizace kvůli nadváze, podváze a tělesnému postižení (%).



Poznámky: Výsledky pro celý vzorek zahrnují i nebinární osoby ($N = 1\,026$). Jak často jste během posledních 6 měsíců vídal/a na sociálních sítích obsahy, které útočily na vás kvůli tomu, že máte nadváhu nebo jste plus-size/máte podváhu nebo jste velmi hubený/á/máte tělesné postižení? Možnosti odpovědí byly v rozmezí (1) nikdy až (5) několikrát denně.

Obrázek 6. Frekvence kybernetické viktimizace kvůli nadváze, podváze a tělesnému postižení (%) – dle genderu.



Poznámky: Výsledky se zahrnutím genderových rozdílů zahrnují pouze ženy a muže ($n = 1\,023$). Jak často jste během posledních 6 měsíců vídal/a na sociálních sítích obsahy, které útočily na vás kvůli tomu, že máte nadváhu nebo jste plus-size/máte podváhu nebo jste velmi hubený/á/máte tělesné postižení? Možnosti odpovědí byly v rozmezí (1) nikdy až (5) několikrát denně.

ZÁVĚR

Tato výzkumná zpráva poskytla cenné informace o postoji mladých lidí v České republice k třem skupinám – **lidem s nadváhou, podváhou a tělesným postižením**, a o jejich vnímání kybernetické útočící na tyto skupiny.

Naše zjištění ukazují, že **lidé s tělesným postižením jsou vnímáni jako nejvíce soudržná skupina**, což je naznačeno vyššími hodnoceními entitativity a skupinové kvalifikace. V naší studii jsme se zaměřili na dimenzi entitativity založenou na jednání (tj. sdílené cíle, chování a vzájemné vztahy) spíše než na sdílených osobnostních rysech členů skupin. Naše výsledky ukazují na společenskou tendenci vnímat osoby s tělesným postižením perspektivou sdílené identity a jednání. Toto vnímání bylo také **spojeno s vyššími pozitivními postoji** vůči nim. Naopak lidé s nadváhou nebo podváhou byli vnímáni s nižší entitativitou a častěji nebyli kvalifikováni jako skupina. Postoje k těmto skupinám byly i přes svou obecně pozitivní povahu méně příznivé než postoje vůči lidem s tělesným postižením.

Pokud jde o vnímání nenávistných projevů, **mladí lidé byli nejcitlivější vůči útokům zaměřeným na osoby s tělesným postižením**, které častěji hodnotili jako nenávistné projevy než podobné útoky na osoby s nadváhou nebo podváhou. Ukázaly se také genderové rozdíly – **ženy projevily obecně větší tendenci označovat online útoky na skupiny jako nenávistné projevy**.

Také jsme se účastníků výzkumu zeptali na jejich vlastní zkušenosti s **kybernetickou viktimizací**. **Nejčastěji uváděli, že se stali oběťmi kvůli své váze** (ať už nadváze nebo podváze), méně často kvůli tělesnému postižení. Ačkoli **tyto incidenty byly pro většinu mladých lidí ojedinělé, malá skupina z nich hlásila pravidelnou až každodenní viktimizaci**: 5,7 % kvůli tělesnému postižení, 6,7 % kvůli nadváze a 9,0 % kvůli podváze.

PRAKTICKÁ DOPORUČENÍ

Naše výsledky zdůrazňují **klíčovou roli meziskupinových postojů ve společnosti při rozpoznávání kybernenávisti**. Vyšší vnímání entitativity u lidí s tělesným postižením může vést k větší citlivosti a povědomí o útocích na tuto skupinu. Naopak nižší označení útoků zaměřených na váhu za nenávistné projevy ukazuje na menší pochopení nenávisti útočící na váhu a její potenciální negativní vliv na oběti. Zjistili jsme však také, že kybernenávistná viktimizace založená na váze byla pro významnou skupinu mladých lidí každodenní zkušeností. Abychom proto zmírnili negativní dopady kybernenávisti v naší společnosti, měli bychom se zaměřit na **zvyšování veřejného povědomí a vzdělávání o všech formách kybernenávisti, a to včetně útoků na fyzický vzhled a váhu**. Prevence může být formou školení o digitální gramotnost, zvyšování online respektu mezi mladými lidmi a učení přihlízejících, jak mohou na nenávist na internetu reagovat. Vzhledem k nalezeným genderovým rozdílům, kdy ženy vykazovaly vyšší citlivost vůči nenávistným projevům, doporučujeme se ve vzdělávání zaměřit na mladé muže a věnovat se mimo jiné i genderovým aspektům nenávistných projevů.

Sociálním platformám doporučujeme přijmout **jasnější pravidla pro identifikaci a odstraňování kybernenávisti útočící na váhu a tělesné postižení**. Tyto mechanismy by měly být snadno přístupné uživatelům. To může zahrnovat jasnější mechanismy pro nahlašování škodlivého obsahu, pravidla moderování v online diskuzích a lepší ochranu lidí, kteří se stanou oběťmi nenávisti zaměřené na jejich váhu nebo postižení.

REFERENCE

- Agadullina, E. R., & Lovakov, A. V. (2018). Are people more prejudiced towards groups that are perceived as coherent? A meta-analysis of the relationship between out-group entitativity and prejudice. *British Journal of Social Psychology*, 57(4), 703–731. <https://doi.org/10.1111/bjso.12256>
- Cáceres-Zapatero, M.-D., Brändle, G., & Paz-Rebollo, M.-A. (2023). Stances on hate speech: Population opinions and attitudes. *Profesional de la Información*, 32(4), e320410. <https://doi.org/10.3145/epi.2023.jul.10>
- Campbell, D. T. (1958). Common fate, similarity, and other indices of the status of aggregates of persons as social entities. *Behavioral Science*, 3, 14–25. <https://doi.org/10.1002/bs.3830030103>
- Council of Europe. (2022). *Combatting hate speech*. Council of Europe. <https://rm.coe.int/prems-083822-gbr-2018-recommendation-on-combating-hate-speech-memorand/1680a70b37>
- Denson, T. F., Lickel, B., Curtis, M., Stenstrom, D. M., & Ames, D. R. (2006). The roles of entitativity and essentiality in judgments of collective responsibility. *Group Processes & Intergroup Relations*, 9(1), 43–61. <https://doi.org/10.1177/1368430206059857>
- George, C. (2014). Hate speech law and policy. In P. H. Ang & R. Mansell (Eds.), *The international encyclopedia of digital communication and society* (pp. 1–10). John Wiley & Sons, Ltd. <https://doi.org/10.1002/9781118767771.wbiedcs139>
- Hietanen, M., & Eddebo, J. (2023). Towards a definition of hate speech—With a focus on online contexts. *Journal of Communication Inquiry*, 47(4). <https://doi.org/10.1177/01968599221124309>
- Lickel, B., Hamilton, D. L., Wierzchowska, G., Lewis, A., Sherman, S. J., & Uhles, A. N. (2000). Varieties of groups and the perception of group entitativity. *Journal of Personality and Social Psychology*, 78(2), 223–246. <https://doi.org/10.1037/0022-3514.78.2.223>
- Machackova, H., Blaya, C., Bedrosova, M., Smahel, D., & Staksrud, E. (2020). *Children's experiences with cyberhate*. EU Kids Online. <https://doi.org/10.21953/lse.zenkg9xw6pua>
- Sellars, A. F. (2016). *Defining hate speech*. Berkman Klein Center Research Publication No. 2016-20, Boston University School of Law, Public Law Research Paper No. 16-48. <http://dx.doi.org/10.2139/ssrn.2882244>
- Van Houtven, E., Axquah, S. B., Obermaier, M., Saleem, M., & Schmuck, D. (2024). ‘You got my back?’ Severity and counter-speech in online hate speech toward minority groups. *Media Psychology*, 1–32. <https://doi.org/10.1080/15213269.2023.2298684>

Ilustrace

Obraz rukou a mobilního telefonu na úvodní stránce je od uživatele pch.vector na Freepik.

Kontakt

Marie Jaroň Bedrošová

Interdisciplinární výzkum internetu a společnosti

Fakulta sociálních studií

Masarykova Univerzita, Brno

marie.bedrosova@mail.muni.cz

CYBERPLUS⁺

linktr.ee/cyberplus_2024

MUNI Interdisciplinární
FSS výzkum internetu
a společnosti

AcMe
Research Group